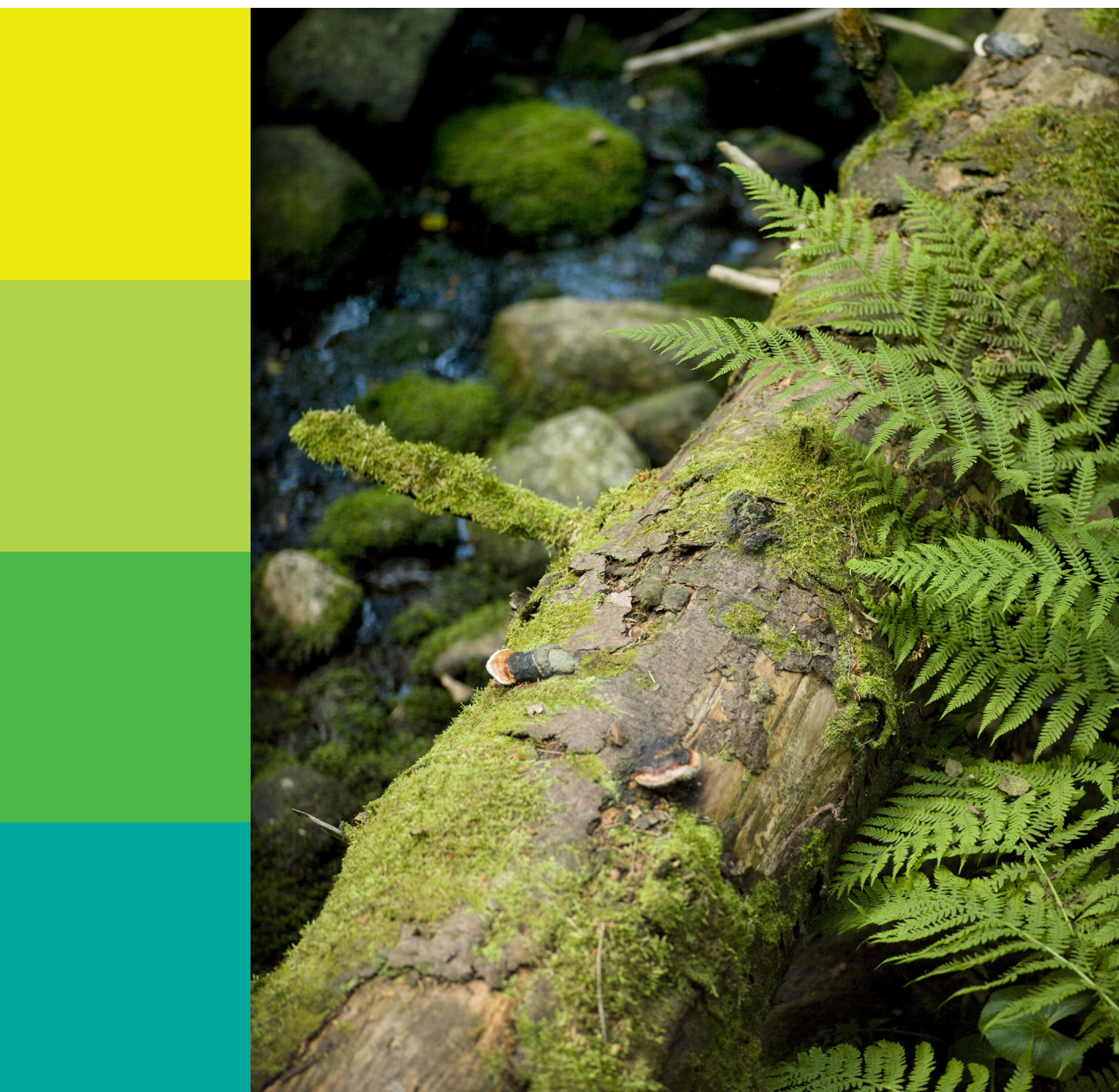


Stadgar för Svenska Naturskyddsföreningen



Naturskyddsföreningen

Ge oss kraft att förändra
PG 90 1909-2

Innehåll

1	Riksföreningen	4
2	Länsförbund	10
3	Kretsar	15

Stadgar för Svenska Naturskyddsföreningen. Fastställda vid föreningens riksstämma 1998-06-14.

Reviderade:

vid föreningens riksstämma 2002-06-16,
vid föreningens riksstämma 2004-06-20,
vid föreningens riksstämma 2008-06-14,
vid föreningens riksstämma 2010-06-12,
vid föreningens riksstämma 2012-06-16
vid föreningens riksstämma 2018-06-17
samt vid föreningens riksstämma 2021-06-02.

§ 1 Ändamål och organisation

Svenska Naturskyddsföreningen – i det följande benämnd Naturskyddsföreningen – är en demokratisk, partipolitiskt och religiöst obunden ideell förening för naturskydd, naturvård och miljövård.

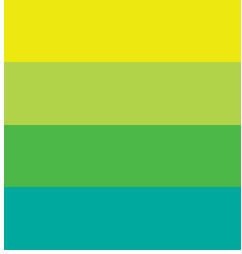
Föreningen är organiserad i kretsar, länsförbund och riksförening som var för sig är juridiska personer med eget ansvar och med egna stadgar vars innehåll inte får vara oförenligt med Naturskyddsföreningens stadgar. Vid tolkningstvist äger Naturskyddsföreningens stadgar företräde.

Fältbiologerna är Naturskyddsföreningens fristående ungdomsorganisation med egna stadgar, styrelse och verksamhet.

§ 2 Verksamhet

Naturskyddsföreningen ska:

- driva viktiga natur- och miljöfrågor lokalt, regionalt, nationellt och globalt,
- väcka engagemang för naturen samt verka för skydd och vård av värdefull natur,
- verka för förändrade normer och beteenden, samt för en hållbar konsumtionskultur,
- finnas i hela landet och verka på alla nivåer i samhället,
- utbilda och sprida kunskap om miljö, natur och hälsa,
- skapa opinion,
- påverka, granska och utkräva ansvar av makthavare och lagstiftare,
- bygga upp och upprätthålla en djup kompetens grundad i vetenskap och fakta,
- bygga sin verksamhet på solidaritet i hela samhället, mellan generationer och mellan länder,
- bidra till konkreta lösningar för ett modernt, miljöanpassat samhälle,
- samarbeta med nätverk, organisationer och företag,
- ge ut en medlemstidning,
- arbeta inkluderande och icke-diskriminerande i hela sin verksamhet, med utgångspunkt i alla människors lika värde.



Riksföreningen

1

§ 3 Verksamhetsperiod

Riksföreningens verksamhetsperiod utgörs av två kalenderår. Dess räkenskapsår utgörs av kalenderår.

§ 4 Medlemmar

Naturskyddsföreningen har fullbetalande medlemmar, familjemedlemmar och medlemmar som blivit ständiga medlemmar. Familjemedlem ska tillhöra fullbetalande medlems hushåll, vara skriven på samma adress och erlägga reducerad avgift. Riksföreningens styrelse, i det följande benämnd riksstyrelsen, kan besluta om andra tillfälliga medlemskategorier. Juridisk person kan ej vara medlem i Naturskyddsföreningen.

Riksstämman kan, efter förslag från riksstyrelsen, till hedersmedlem utse person som på synnerligen verksam sätt främjat föreningens syften.

§ 5 Uteslutning

Riksstyrelsen får besluta att medlem som motarbetar eller uppenbart försvårar föreningens arbete ska uteslutas. Ett uteslutningsbeslut kan, genom motion till riksstämman, överklagas. För att motionen ska gå igenom krävs 2/3 majoritet.

§ 6 Avgifter

Årsavgift för medlemskap fastställs av riksstämman. Medlem som ej betalat medlemsavgift enligt sista påminnelsen anses ha lämnat Naturskyddsföreningen.

§ 7 Återbäring

Riksstyrelsen beslutar i vilken omfattning medlemsavgiften ska återbäras till kretsar och länsförbund.

§ 8 Riksstämman

Riksföreningens högsta beslutande organ är riksstämman. Denna består av medlemmar som utsetts till ombud för av sina respektive kretsar och länsförbund. Därtill äger Fältbiologerna rätt att sända 1–3 ombud till riksstämman i förhållande till föregående års medlemsantal enligt samma princip som gäller för kretsarna. Enskild medlem får närvara vid riksstämman och har yttrande- och förslagsrätt.

Varje länsförbund har rätt att sända ett ombud.

Ombud för länsförbunden samt suppleanter för ombuden bör vara ledamöter eller suppleanter i länsförbundsstyrelsen och ska utses av respektive länsförbundsstämma eller länsförbundsstyrelse.

Varje krets har rätt att sända ombud till riksstämman i förhållande till föregående års medlemsantal enligt följande:

- upp till 1000 medlemmar = 1 ombud
- 1001–3000 medlemmar = 2 ombud
- 3001 eller fler medlemmar = 3 ombud

Kretsombud och suppleanter för dessa bör vara ledamöter eller suppleanter i kretsstyrelse och ska utses av respektive kretsstämma eller kretsstyrelse. Krets kan överlåta sin representationsrätt till eget länsförbund. Varje ombud som upptagits i röstlängd har en röst. Vid förfall för ombud inträder suppleant. Ombud får inte delta i beslut i ärende, inklusive val, som rör personen själv eller närstående. Sådant jäv eller andra förhållanden som kan innebära jäv ska anmälas till stämmopresidiet. I tveksamma fall avgör stämmopresidiet om

jäv föreligger. Anställd inom Naturskyddsföreningen anses per definition jävig och kan inte väljas till ombud på riksstämman.

§ 9 Beslutsförhet och omröstning

Riksstämman är beslutsför med det antal röstberättigade ombud som infunnit sig efter kallelse i laga ordning. Vid val av ordförande och skattmästare tillämpas enkel majoritet. Om ingen kandidat uppnår enkel majoritet vid en första omröstning sker en andra omröstning mellan de två kandidater som fått flest röster i första omröstningen. Vid övriga personval tillämpas relativ majoritet. Vid omröstning i övriga frågor tillämpas enkel majoritet. Avseende stadgeändring se § 28, avseende upplösning se § 29. Vid lika röstetal har stämmans ordförande utslagsröst utom vid val då lotten avgör. Omröstning sker öppet. Dock ska val ske med slutna sedlar när något ombud så begär. Vid val med slutna sedlar får valsedel ej uppta andra namn än dem som ställts i proposition, ej heller får valsedel uppta fler namn än det antal som ska väljas. I sådana fall ogiltigförklaras valsedeln.

§ 10 Valbarhet

Valbar till riksstyrelsen är den som är medlem i Naturskyddsföreningendock ej riksföreningens revisorer under kommande mandatperiod, ledamöter i valberedningen eller anställda inom Naturskyddsföreningen. Arvoderad styrelseledamot räknas inte som anställd. Den sammanlagda tiden som medlem får vara ordförande i föreningen, tillika ordförande i riksstyrelsen eller ledamot i riksstyrelsen är ej begränsad. Men rekommenderas att ej överskrida 10 år

under en period om 20 år.

För att tidigare anställd inom Naturskyddsföreningen ska vara valbar till riksstyrelsen ska minst ett år ha passerat från avslutad anställning. Arvoderad styrelseledamot räknas inte som anställd.

§ 11 Tidpunkt, kallelse och handlingar

Ordinarie stämman hålls vartannat år före juni månads utgång, dock tidigast den 1 juni. Dag och plats för stämman ska senast 90 dagar i förväg meddelas kretsar och länsförbund på sätt riksstyrelsen finner lämpligt. Stämmohandlingar ska senast 45 dagar innan stämman sändas till samtliga kretsar och länsförbund.

§ 12 Vid ordinarie riksstämman ska förekomma:

1. riksstämmans öppnande
2. upprop och fastställande av röstlängd
3. fråga om stämman blivit utlyst enligt stadgarna
4. val av ordförande och vice ordförande för stämman
5. anmälan om riksstyrelsens val av sekreterare för stämman
6. val av två rösträknare och två justerare, att jämte stämmans ordförande justera protokollet
7. val av fem personer, varav en sammankallande, att förbereda val av valberedning och i sitt uppdrag beakta tidigare inkomna nomineringar
8. fastställande av dagordning, arbets- och beslutsordning, ordförande och vice ordförande för utskotten
9. presentation av riksstyrelsens verksamhetsberättelser och årsredovisningar
10. revisorernas berättelse

11. fastställande av årsredovisningar
12. fråga om ansvarsfrihet för föregående verksamhetsperiods förvaltning
13. presentation av valberedningens arbetsordning, förslag, och övriga nomineringar, samt information om aktuella krav på valbarhet
14. fastställande av medlemsavgifternas storlek för kommande verksamhetsperiod
15. fastställande av verksamhetsriktlinjer för kommande verksamhetsperiod
16. fastställande av arvode för ordförande och riksstyrelseledamöter
17. val av ordförande i föreningen, tillika ordförande i riksstyrelsen
18. val av skattmästare i föreningen
19. val av övriga riksstyrelseledamöter
20. val av två auktoriserade och upphandlade yrkesrevisorer, varav en ordinarie och suppleant, samt val av två övriga revisorer, varav en ordinarie och en suppleant
21. val av valberedning
22. ärenden som riksstyrelsen förelägger stämman
23. ärenden som väckts genom motion
24. ärenden för överläggning
25. stämmans avslutande

§ 13 Extra riksstämma

Extra riksstämma ska hållas när ordinarie riksstämma eller riksstyrelsen så beslutar, eller när minst hälften av länsförbunden eller en femtedel av kretsarna eller revisorerna skriftligen påkallar sådan. Vid extra riksstämma får inte fattas beslut i andra ärenden än de som angivits i kallelsen.

§ 14 Motioner

Motionsrätt har enskild medlem, krets,

länsförbund och Fältbiologerna. Motion ska inges till riksstyrelsen före den 1 februari det år motionen ska behandlas. Förslag som kommit in för sent kan bli föremål för överläggning, men kan inte föranleda beslut på stämman.

§ 15 Valberedning

Förslag rörande val av ledamöter till riksstyrelsen, samt förslag om ersättning till dem, bereds av en valberedning.

Valberedningen ska också förbereda och lämna förslag till riksstämman avseende: revisorer och revisorssuppleanter, ordförande och vice ordförande för stämman. Valberedningen ska upprätta en arbetsordning samt tillse att inga formella hinder finns för valet av föreslagna kandidater. Valberedningen ska presentera sin aktuella arbetsordning för stämman.

Till valberedningen ska fem ledamöter väljas, varav en ordförande, och valberedningens vara så sammansatt att minst en ledamot är bosatt i vardera Götaland, Svealand och Norrland.

Mandatperioden är två år. Ledamot kan väljas för högst tre mandatperioder i följd. Inkomna nomineringar rörande kandidater till valberedningen ska skickas till rikskansliet senast 15 dagar före riksstämman och vidarebefordras till kretsar och länsförbund. Till ledamot av valberedningen får utses medlem i Naturskyddsföreningen, dock ej ledamot av riksstyrelsen under kommande mandatperiod eller riksföreningens revisorer under kommande mandatperiod, eller till någon av dem närstående person. Anställd inom

Naturskyddsföreningen får ej heller utses.

Före ingången av det år riksstämman hålls ska valberedningen informera medlemmar, kretsar och länsförbund om deras rätt att föreslå riksstyrelseledamöter och övriga förtroendevalda. Förslag ska vara valberedningen tillhanda före den 1 februari.

Valberedningens förslag ska senast 45 dagar före riksstämman avsändas till samtliga kretsar och länsförbund. Valberedningen ska även redovisa övriga inkomna förslag.

§ 16 Rikskonferens

De år ordinarie riksstämma ej äger rum ska en rikskonferens genomföras. Dessa konferenser hålles på tid och plats som riksstyrelsen beslutar och behandlar de frågor riksstyrelsen beslutar om. Konferenserna är rådgivande.

Till dessa konferenser bjuds samtliga medlemmar in.

§ 17 Länsordförandekonferens

Riksstyrelsen ska minst en, men normalt två gånger per år bjuda in länsförbundens ordförande eller av respektive styrelse utsedda ersättare till länsordförandekonferens.

Konferensen ska fungera som ett rådgivande organ till riksstyrelsen i syfte att i organisationens alla delar skapa samstämmighet och förankra ställningstagande i föreningen centrala frågor av miljöpolitisk och organisatorisk karaktär.

§ 18 Riksstyrelsen

Riksstyrelsen är föreningens högsta beslutande organ när stämman inte är

samlad. Riksstyrelsen har sitt säte i Stockholm.

Riksstyrelsen består av föreningens ordförande, elva övriga av stämman utsedda ledamöter varav en skattmästare, en ledamot som utses av Fältbiologerna samt en av personalen utsedd adjungerad representant med närvaro- och yttranderätt. Riksstyrelsen utser inom sig vice ordförande.

Generalsekreteraren är föredragande i riksstyrelsen och äger, liksom personalrepresentanten, rätt att få sin särskilda mening antecknad till protokollet.

Riksstyrelsen ska, där så kan ske, på lämpligt sätt inhämta yttrande från krets eller länsförbund om ärende som riksstyrelsen handlägger och som avser krets eller länsförbunds verksamhetsfält.

§ 19 Mandattider

Samtliga förtroendevaldas mandatperioder är mellan två ordinarie stämmor. Mandatperioden för Fältbiologernas representant i riksstyrelsen beslutas av Fältbiologernas riksstyrelse.

§ 20 Riksstyrelsens beslutsförhet

Riksstyrelsen är beslutsför när minst halva antalet röstberättigade ledamöter är närvarande. Ledamot ska ej delta i beslut som rör personen själv eller närstående. Vid lika röstetal har ordföranden utslagsröst.

§ 21 Vidgad beredning

Riksstyrelsen äger att inom eller utom sig utse rådgivande grupper för att vidga beredningen av ärenden.

§ 22 Expertråd

Riksstyrelsen ska till sin hjälp utse ett expertråd av personer med särskild sakkunskap.

§ 23 Firmateckning

Riksföreningens firma tecknas i den ordning riksstyrelsen beslutar.

§ 24 Räkenskaper

Riksstyrelsen ska föra räkenskaper som, i form av underskriven årsredovisning, ska överlämnas till revisorerna för granskning senast 30 april året efter räkenskapsåret. Revisionsberättelse ska överlämnas till riksstyrelsen senast den 15 maj. Räkenskaperna ska föras i enlighet med god redovisningssed.

§ 25 Bundet föreningskapital

Riksföreningen ska ha ett värdesäkringskapital vars minsta storlek beslutas av riksstyrelsen, i samband med att nästkommande års budget beslutas. Värdesäkringskapitalets syfte är att skapa långsiktig, ekonomisk trygghet och garantera att föreningen kan uppfylla sina juridiska åtaganden om de ekonomiska förutsättningarna skulle förändras kraftigt på kort tid.

Värdesäkringskapitalet får endast tas i anspråk för oförutsedda förluster eller för särskilt angelägna åtgärder, samt efter särskilt beslut av riksstyrelsen. Om värdesäkringskapitalet understiger beslutad storlek ska riksstyrelsen vidta åtgärder.

§ 26 Fast egendom

Riksstyrelsen har rätt att inteckna, belåna eller avyttra fast egendom som tillhör riksföreningen. I varje ärende som

gäller avyttring av fastighet ska yttrande inhämtas från berörda kretsar och länsförbund. Om någon av dessa så påfordrar ska frågan hänskjutas till riksstämman.

§ 27 Kansli

Riksföreningen ska ha ett kansli.

Generalsekreteraren tillsätts av riksstyrelsen. Övrig personal tillsätts av riksstyrelsen eller i annan ordning som riksstyrelsen beslutar.

§ 28 Stadgeändring

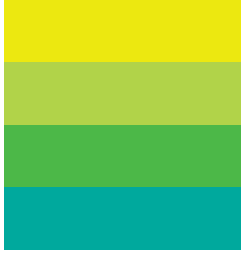
För ändring av dessa stadgar krävs 2/3 majoritet.

Förslag till ändring av stadgarna ska föreläggas genom proposition från riksstyrelsen eller motion. Endast de ändringsförslag som har lyfts fram i motion eller proposition får behandlas av stämman, med undantag för ändringar som logiskt följer av befintliga ändringsförslag, så kallade konsekvensändringar, eller rena korrekturändringar.

§ 29 Upplösning

Föreningen kan upplösas genom beslut av två på varandra följande riksstämmor med minst sex månaders mellanrum, varav den ena ska vara ordinarie. För giltighet ska sådana beslut fattas med minst 3/4 majoritet.

Finns vid upplösning tillgångar beslutar den andra samlade riksstämman hur tillgångarna ska disponeras, för ändamål som ligger i linje med föreningens syften.



Länsförbund

2

§ 30 Organisation och verksamhetsområde

Naturskyddsföreningen stödjer att medlemmarna bildar regionala länsförbund med län, alternativt region som bas för länsförbundsindelning och hithörande verksamhetsområden.

Riksstyrelsen kan besluta om annan indelning i länsförbund om särskilda skäl föreligger.

Medlemmar i ett länsförbund utgörs av medlemmar i de av Naturskyddsföreningens kretsar som har verksamhet inom länsförbundets verksamhetsområde.

§ 31 Verksamhet

Länsförbund ska regionalt verka för Naturskyddsföreningens ändamål. Vidare ska länsförbunden stödja och utveckla kretsverksamheten, inventera det regionala utbildningsbehovet och erbjuda utbildning, samt samordna kretsarna i det regionala natur- och miljövårdsarbetet. Länsförbund tar hand om sina egna angelägenheter, antar sina egna stadgar och svarar för sina ekonomiska åtaganden. Det kan inte utan godkännande av riksstyrelsen uppta särskilda medlemsavgifter av sina kretsar eller medlemmar.

Länsförbund har rätt att uppta annan avgift än medlemsavgift, exempelvis prenumeration på länsförbundstidskrift.

§ 32 Bildande

Länsförbund bildas genom beslut vid konstituerande möte. Det konstituerande mötet antar stadgar, utser styrelse, revisorer och revisorssuppleanter för tiden fram till första ordinarie länsstämma. För att äga giltighet ska beslut om bildande av länsförbund, inklusive förslag

till stadgar, godkännas av riksstyrelsen.

§ 33 Länsstämma

Länsförbundets högsta beslutande organ är länsstämman som består av medlemmar som av sina respektive kretsar utsetts till ombud. Enskild medlem får närvara vid stämman och har yttrande- och förslagsrätt.

Kretsarna har rätt att sända ombud till länsstämman i förhållande till föregående års medlemsantal enligt följande:

- upp till 1000 medlemmar = 4 ombud
- 1001–2000 medlemmar = 5 ombud
- 2001 eller fler medlemmar = 6 ombud

Varje ombud som upptagits i röstlängden har en röst. Vid förfall för ombud inträder suppleant. Ombud och suppleanter för dessa bör vara ledamöter eller suppleanter i kretsstyrelse och ska utses av respektive kretsstämma eller kretsstyrelse. Ombud får inte delta i beslut i ärende, inklusive val, som rör personen själv eller närstående. Sådant jäv eller andra förhållanden som kan innebära jäv ska anmälas till stämmopresidiet. I tveksamma fall avgör stämmopresidiet om jäv föreligger.

§ 34 Beslutsförhet och omröstning

Länsstämman är beslutsför med det antal röstberättigade ombud som infunnit sig efter kallelse i laga ordning.

Vid omröstning avgörs alla frågor med enkel majoritet med undantag för personval där relativ majoritet tillämpas. Avseende stadgeändring se § 45, avseende upplösning se § 46. Vid lika röstetal har stämmans ordförande utslagsröst utom vid val då lotten avgör.

Omröstning sker öppet. Dock ska val ske med slutna sedlar när något ombud så begär.

Vid val med slutna sedlar får valsedel ej uppta andra namn än de som ställts i proposition, ej heller får valsedel uppta fler namn än det antal som ska väljas. I sådana fall ogiltigförklaras valsedeln.

§ 35 Valbarhet

Valbar till länsförbundsstyrelsen och länsförbundets valberedning är medlem i länsförbundet, dock ej länsförbundets revisorer under kommande mandatperiod eller anställda inom länsförbundet eller länsförbundets kretsar. Arvoderad styrelseledamot räknas inte som anställd. Till styrelseledamot får ej heller utses ledamot i länsförbundets valberedning under kommande mandatperiod. Till ledamot i länsförbundets valberedning får ej heller utses ledamot av länsförbundets styrelse under kommande mandatperiod eller till denne närstående person.

Den sammanlagda tiden som medlem får vara ordförande i länsförbundet, tillika ordförande i länsförbundsstyrelsen eller ledamot i länsförbundsstyrelsen är ej begränsad.

§ 36 Tidpunkt och kallelse

Ordinarie länsstämma hålls före 15 maj. Dag och plats för stämma ska meddelas kretsar senast 30 dagar i förväg och på sätt länsförbundsstyrelsen finner lämpligt.

§ 37 Vid ordinarie länsstämma ska förekomma:

1. länsstämman öppnande
2. upprop och fastställande av röstlängd

3. fråga om stämman blivit utlyst enligt stadgarna
4. val av ordförande för stämman
5. anmälan om länsförbundsstyrelsens val av sekreterare för stämman
6. val av två justerare, tillika rösträknare, att jämte stämmans ordförande justera protokollet
7. fastställande av dagordning och arbets- och beslutsordning
8. presentation av länsförbundsstyrelsens verksamhetsberättelse och räkenskaper
9. revisorernas berättelse
10. fastställande av länsförbundets räkenskaper
11. fråga om ansvarsfrihet för föregående års förvaltning
12. fastställande av verksamhetsplan
13. presentation av valberedningens förslag och övriga nomineringar samt information om aktuella krav för valbarhet
14. beslut om antalet länsförbundsstyrelseledamöter och mandatperiod för dessa
15. val av ordförande i länsförbundet, tillika ordförande i länsförbundsstyrelsen
16. val av övriga länsförbundsstyrelseledamöter och eventuella suppleanter
17. eventuella fyllnadsväl
18. val av två revisorer och två revisorsuppleanter
19. val av valberedning
20. nominering av kandidater till riksföreningens valberedning när det är riksstämмоår
21. ärenden som länsförbundsstyrelsen förelägger stämman
22. ärenden som väckts genom motion
23. stämmans avslutande

§ 38 Extra länsstämma

Extra stämma ska hållas när ordinarie stämma eller länsförbundets styrelse så beslutar, eller när minst en tiondel av medlemmarna, eller när minst en femtedel – dock minst två – av länsförbundets kretsar, eller revisorerna skriftligen påkallar extra stämma. Vid extra stämma får inte fattas beslut i andra ärenden än de som angivits i kallelsen.

§ 39 Motioner

Motionsrätt har krets och enskild medlem. Motion ska inges skriftligen till länsförbundets styrelse före den 1 februari det år motionen ska behandlas.

Förslag som ska bli föremål för beslut ska senast 30 dagar före länsstämman avsändas till samtliga kretsar.

Förslag som kommit in för sent kan bli föremål för överläggning men kan inte föranleda beslut på stämman

§ 40 Länsförbundsstyrelsen

Länsförbundsstyrelsen är länsförbundets högsta beslutande organ då stämman inte är samlad.

Länsförbundsstyrelsen består av minst fem ledamöter varav en ordförande.

Fältbiologerna ska därutöver beredas möjlighet att utse en ledamot i länsförbundsstyrelsen.

§ 41 Länsförbundsstyrelsens beslutsförhet

Länsförbundsstyrelsen är beslutsför om minst halva antalet röstberättigade ledamöter är närvarande. Ledamot ska ej delta i beslut som rör personen själv

eller närstående. Vid lika röstetal har ordföranden utslagsröst.

§ 42 Firmateckning

Länsförbundets firma tecknas i den ordning länsförbundsstyrelsen beslutar.

§ 43 Verksamhetsår och räkenskaper

Länsförbundets verksamhetsår är kalenderår.

Länsförbundsstyrelsen ska föra räkenskaper som tillsammans med verksamhetsberättelse ska överlämnas till revisorerna senast 31 januari, året efter räkenskapsåret. Revisionsberättelse ska överlämnas till länsförbundsstyrelse senast den 1 mars.

Räkenskaperna ska föras i enlighet med god redovisningssed.

§ 44 Verksamhetsberättelse

Räkenskaper, verksamhets- och revisionsberättelserna samt årsmötesprotokoll ska före den 15 juni sändas till riksföreningens kansli.

§ 45 Stadgeändring

För ändring av länsförbundets stadgar krävs 2/3 majoritet. Förslag till ändring av stadgarna ska föreläggas genom proposition från länsförbundsstyrelsen eller motion. Endast de ändringsförslag som har lyfts fram i motion eller proposition får behandlas av stämman, med undantag för ändringar som logiskt följer av befintliga ändringsförslag, så kallade konsekvensändringar, eller rena korrekturändringar.

När länsförbundets stadgar har ändrats, ska ändringarna meddelas till

riksföreningen senast i samband med insändande av verksamhetsberättelsen.

§ 46 Upplösning

Länsförbundet kan upplösas genom beslut av två på varandra följande länsstämmor med minst sex månaders mellanrum, varav den ena ska vara ordinarie. För giltighet ska sådana beslut fattas med minst 3/4 majoritet. Upplöses länsförbundet, eller upphör dess verksamhet på annat sätt, tillfaller dess behållna tillgångar riksföreningen, att av denna användas för att stödja ett återstartande av länsförbundet.



Kretsar

3

§47 Organisation och verksamhetsområde

Naturskyddsföreningen stödjer att medlemmarna bildar lokala kretsar med kommunerna som bas för kretsindelning och hithörande verksamhetsområden.

Riksstyrelsen kan besluta om annan kretsbildning om särskilda skäl föreligger.

§ 48 Medlemmar

Medlemmar i en krets är de av Naturskyddsföreningens medlemmar som är bosatta inom kretsens verksamhetsområde. Enskild medlem har dock rätt att själv välja att tillhöra annan krets och sådan övergång gäller från det datum som riksföreningen bekräftar.

§ 49 Verksamhet

Kretsen ska lokalt verka för Naturskyddsföreningens ändamål. Kretsen tar hand om sina egna angelägenheter, antar egna stadgar och svarar för sina ekonomiska åtaganden. Den kan inte utan godkännande av riksstyrelsen uppta särskilda medlemsavgifter av sina medlemmar. Kretsen har rätt att uppta annan avgift än medlemsavgift, exempelvis prenumeration på kretstidskrift.

§ 50 Bildande

En krets bildas genom beslut vid konstituerande möte. Det konstituerande mötet antar stadgar, utser styrelse, revisorer och revisorssuppleanter för tiden fram till första ordinarie kretsstämma. För att äga giltighet ska beslut om bildande av krets, inklusive förslag till stadgar, godkännas av riksstyrelsen.

§ 51 Kretsstämma

Kretsens högsta beslutande organ är kretsstämman som består av medlemmar i kretsen.

Stämmodeltagare får inte delta i beslut i ärende, inklusive val, som rör personen själv eller närstående. Sådant jäv eller andra förhållanden som kan innebära jäv ska anmälas till stämmopresidiet. I tveksamma fall avgör stämmopresidiet om jäv föreligger.

§ 52 Rösträtt och omröstning

Varje medlem i kretsen har en röst. Rösträtt får endast utövas av personligen närvarande medlem.

Vid omröstning avgörs alla frågor med enkel majoritet med undantag för personval där relativ majoritet tillämpas.

Avseende stadgeändring, se § 63, avseende upplösning, se § 64. Vid lika röstetal har stämmans ordförande utslagsröst utom vid val då lotten avgör.

Omröstning sker öppet. Dock ska val ske med slutna sedlar när någon närvarande röstberättigad medlem så begär.

Vid val med slutna sedlar får valsedel ej uppta andra namn än de som ställts i proposition, ej heller får valsedel uppta fler namn än det antal som ska väljas. I sådana fall ogiltigförklaras valsedeln.

§ 53 Valbarhet

Valbar till kretsens styrelse och kretsens valberedning är den som är medlem i kretsen, dock ej kretsens revisorer under kommande mandatperiod eller anställda inom kretsen. Arvoderad sty-

relseledamot räknas inte som anställd. Till styrelseledamot får ej heller utses ledamot i valberedningen under kommande mandatperiod. Till ledamot i valberedningen får ej heller utses ledamot av kretsens styrelse under kommande mandatperiod, eller till denne närliggande person.

Den sammanlagda tiden som medlem får vara ordförande i kretsen, tillika ordförande i kretsstyrelsen eller ledamot i kretsstyrelsen är ej begränsad.

§ 54 Tidpunkt och kallelse

Ordinarie kretsstämma hålls senast 31 mars. Dag och plats för stämma ska meddelas medlemmarna senast 30 dagar i förväg och på det sätt kretsstyrelsen finner lämpligt.

§ 55 Vid ordinarie kretsstämma ska förekomma:

1. kretsstämmans öppnande
2. fråga om stämman blivit utlyst enligt stadgarna
3. val av ordförande för stämman
4. anmälan om kretsstyrelsens val av sekreterare för stämman
5. val av två justerare, tillika rösträknare, att jämte stämmans ordförande justera protokollet
6. fastställande av dagordning och arbets- och beslutsordning
7. presentation av kretsstyrelsens verksamhetsberättelse och räkenskaper
8. revisorernas berättelse
9. fastställande av kretsens räkenskaper
10. fråga om ansvarsfrihet för föregående års förvaltning
11. fastställande av verksamhetsplan
12. presentation av valberedningens

förslag och övriga nomineringar samt om information om aktuella krav på valbarhet

13. beslut om antalet kretsstyrelseledamöter och mandatperiod för dessa
14. val av ordförande för kretsen, tillika ordförande i kretsstyrelsen
15. val av övriga styrelseledamöter och eventuella suppleanter
16. eventuella fyllnadval
17. val av två revisorer och två revisors-suppleanter
18. val av valberedning
19. ärenden som kretsstyrelsen förelägger stämman
20. ärenden som väckts genom motion
21. stämmans avslutande

§ 56 Extra kretsstämma

Extra stämma ska hållas när ordinarie stämma eller kretsstyrelsen så beslutar eller minst en tiondel av medlemmarna eller revisorerna skriftligen påkallar extra stämma. Vid extra stämma får inte fattas beslut i andra änden än de som angivits i kallelsen.

§ 57 Motioner

Motionsrätt har enskild medlem som tillhör kretsen. Motion ska inges skriftligen till kretsstyrelsen före den tidpunkt kretsstyrelsen beslutar.

Förslag som kommit in för sent kan bli föremål för överläggning men kan inte föranleda beslut på stämman.

§ 58 Kretsstyrelsen

Kretsstyrelsen är kretsens beslutande organ då stämman inte är samlad. Kretsstyrelsen består av minst fem ledamöter varav en ordförande. Fältbiologerna ska därutöver beredas

möjlighet att utse en ledamot i kretsstyrelsen.

§ 59 Kretsstyrelsens beslutsförhet

Kretsstyrelsen är beslutsför om minst halva antalet ledamöter är närvarande. Ledamot ska ej delta i beslut som rör personen själv eller närstående. Vid lika röstetal har ordföranden utslagsröst.

§ 60 Firmateckning

Kretsens firma tecknas i den ordning kretsstyrelsen beslutar.

§ 61 Verksamhetsår och räkenskaper

Kretsens verksamhetsår är kalenderår.

Kretsstyrelsen ska föra räkenskaper som, tillsammans med verksamhetsberättelse ska överlämnas till revisorerna senast 31 januari, året efter räkenskapsåret.

Räkenskaperna ska föras i enlighet med god redovisningssed.

§ 62 Verksamhetsberättelse

Räkenskaper, verksamhets- och revisionsberättelse samt årsmötesprotokoll ska senast 30 april sändas till riksföreningens kansli.

§ 63 Stadgeändring

För ändring av kretsens stadgar krävs 2/3 majoritet. Förslag till ändring av stadgarna ska föreläggas genom proposition från kretsstyrelsen eller motion. Endast de ändringsförslag som har lyfts fram i motion eller proposition får behandlas av stämman, med undantag för ändringar som logiskt följer av befintliga ändringsförslag, så kallade konsekvensändringar, eller rena korrekturändringar. När kretsens stadgar har ändrats, ska ändringarna meddelas till riksföreningens kansli, senast i samband med insändande av verksamhetsberättelsen.

§ 64 Upplösning

Krets kan upplösas genom beslut av två på varandra följande kretsstämmor med minst sex månaders mellanrum, varav den ena ska vara ordinarie. För giltighet ska sådana beslut fattas med minst 3/4 majoritet. En krets kan vid behov även upplösas av riksstyrelsen efter bifall från länsförbundet om sådant finns.

Upplöses krets tillfaller dess behållna tillgångar länsförbundet eller, om sådant inte finns, riksföreningen.

Naturskyddsföreningen är Sveriges största miljöorganisation och en folkrörelse som sedan 1909 står upp för naturen.

Vi sprider kunskap, bildar opinion och påverkar beslutsfattare – lokalt, nationellt och globalt.

Klimat, skog, jordbruk, miljögifter, vatten, hav och hållbar konsumtion är våra viktigaste arbetsområden. Bra Miljöval är vår miljömärkning och Sveriges Natur vår medlemstidning.

Välkommen att bli medlem, engagera dig eller skänk en gåva. Tillsammans har vi kraft att förändra.

PG 90 19 09-2

Åsögatan 115
Box 4625, SE-116 91
Stockholm, Sweden

+46 (0)8 702 65 00
www.naturskyddsföreningen.se



Naturskyddsföreningen